

**BIBLIOTHÈQUE
CANTONALE ET
UNIVERSITAIRE
BCU LAUSANNE**



Rapport annuel 2023

1

INTRODUCTION	5
Le mot de la directrice	6
Les points forts de la BCU Lausanne en 2023	8

2

SERVICES PUBLICS	13
Accueil, prêt, information et formation	14
Médiation culturelle	21

3

COLLECTIONS	23
--------------------	-----------

4

CONSERVATION	31
---------------------	-----------

5

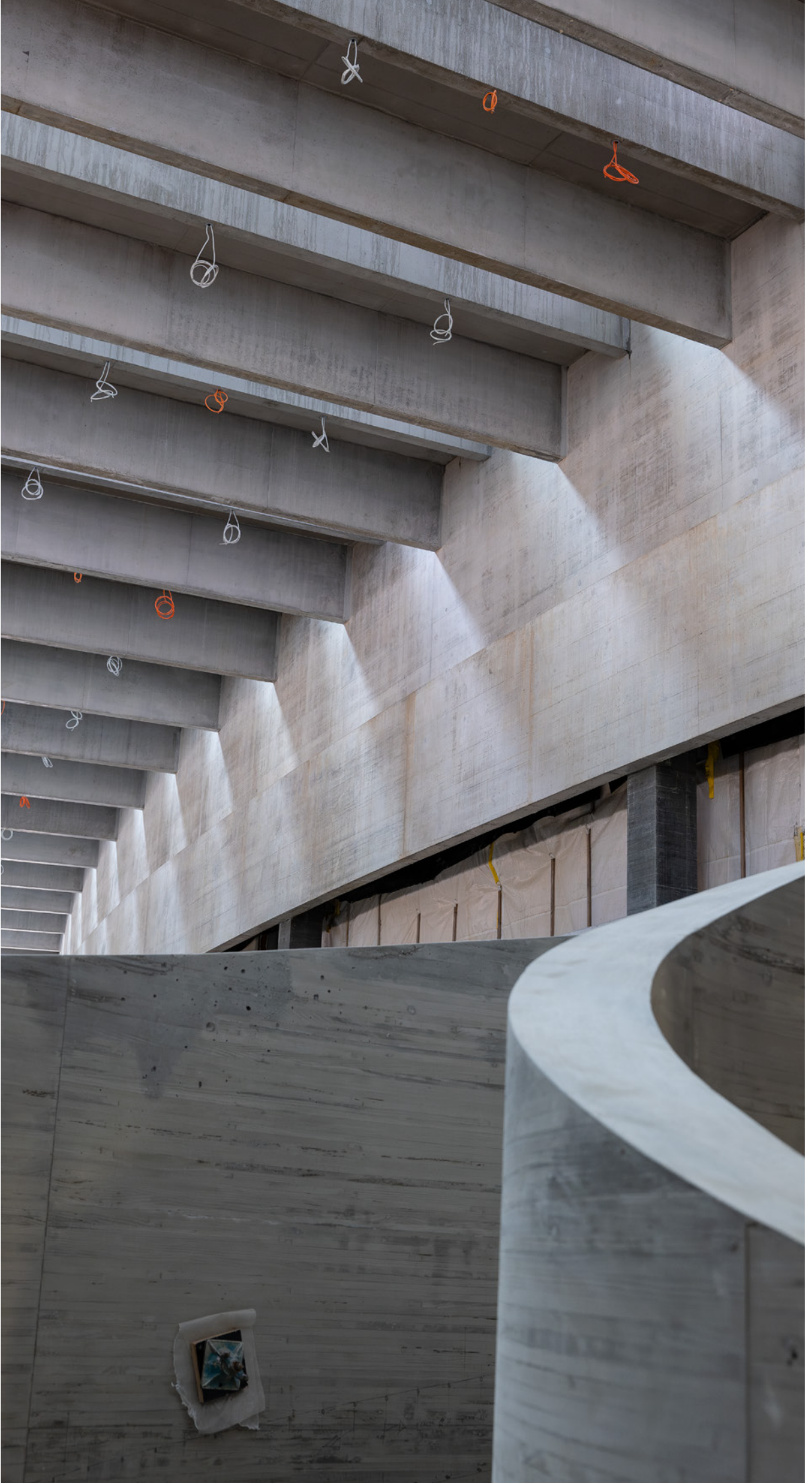
RÉSEAU	35
Renouveau	36
Coordination des bibliothèques scolaires	38
Relations extérieures	40

6

CONCLUSION	41
-------------------	-----------

7

ANNEXES	43
Comptes 2023	44
Organigrammes	50
Missions de la BCUL	52
Sites BCUL	53
Index des principaux sigles	54
Contacts	55



Introduction | 1



« Dans les moments d'incertitude, c'est notre capacité à nous adapter, à nous réinventer et à rester résolus qui fait toute la différence. »

Albert Camus

LE MOT DE LA DIRECTRICE

L'année 2023 a été d'une rare intensité à la BCUL, qui avance à un rythme dicté en grande partie par le chantier de l'extension de l'Unithèque. L'avancement des travaux a permis de montrer les espaces au public lors de journées portes-ouvertes au mois de mai, visités par quelque 1'000 personnes.

La liaison entre l'ancienne partie du bâtiment et la nouvelle a placé le chantier de la BCUL en phase critique, affectant désormais les locaux existants. Plusieurs parties des collections ont dû être rendues inaccessibles aux publics, ce qui était prévu, mais qui complique le travail des équipes qui doivent compenser par la mise en prêt des ouvrages en zone fermée. Les retards à répétition dans les plannings, des nuisances sonores et un épisode de diffusion de poussière ont créé des contrariétés. Enfin, l'extension était hors d'eau et hors d'air en fin d'année, et les nouveaux compactus des zones de stockage additionnelles en voie de montage.

L'extension de l'Unithèque rythme les autres grands projets de la BCUL par le fait que le déménagement des personnels, des usager-ères et des collections dans les nouveaux espaces exige la mise à jour des outils de travail (telle la GED), tout en mettant au défi les services existants. La refonte des espaces pose en effet des questions fondamentales : quelles seront les habitudes de travail du futur ? Pour quelles raisons les publics viennent-ils travailler en bibliothèque, alors qu'ils pourraient le faire depuis chez eux grâce aux ressources numériques ? De quels outils ont-ils besoin ? Quelle est la place réelle du livre papier dans le processus de travail des étudiant-es, des chercheur-ses, des professeur-es dans un monde universitaire publiant en *Open Access* (donc en électronique) et en route vers l'*Open Science* ? Quelle incidence aura l'IA sur leurs processus de travail (et sur celui des bibliothécaires) ? Quels services privilégier dans un contexte financier tendu ? Comment équiper au mieux les places de travail des bibliothécaires dans un contexte hybride ?

Ce sont ces considérations qui engendrent l'essentiel des autres grands projets actuellement menés par la BCUL, comme la réflexion sur les nouveaux services à implémenter à l'horizon 2025-2026 à l'Unithèque, le réagencement des espaces de travail du personnel sur

l'ensemble des sites (projet Passerelles), l'organisation des ateliers sur l'implémentation de l'*Open Science* menés avec l'UNIL (sur le *Citizen Science* et la gestion des fonds consacrés à la publication en *Gold et Diamond Open Access*), ou encore l'organisation, avec la DCSR du Ci UNIL d'une session poster autour de l'IA (plus de 50 posters de projets UNIL et BCUL présentés en juin).

L'extension de l'Unithèque et les projets liés auraient largement de quoi rendre une année intensive. Le contexte plus large y a cependant aussi contribué. Si les craintes par rapport à une crise énergétique n'ont plus été aussi vives que durant l'hiver 2022-2023, le climat d'insécurité global s'est répercuté sur la cybersécurité. Le réseau universitaire suisse étant attaqué plusieurs centaines de fois par jour et deux universités ayant déjà été mises à mal, la BCUL a mené des réflexions approfondies sur la sécurité de son environnement informatique en réalisant un audit et des tests.

Malgré ce contexte ardu, la Bibliothèque a pu avancer sur quelques projets d'amélioration des espaces et services, notamment par le réagencement de la zone d'accueil du site HEP Vaud, le développement de l'offre eLectures et d'une application de géolocalisation des livres en ligne par le site Riponne, emboîtant le pas au plan interactif du site Unithèque développé au printemps. De belles collections patrimoniales ont par ailleurs pu être acquises et les équipes gérant les collections électroniques et le réseau Renouvaud ont continué leur travail sur la mise en valeur des e-ressources, l'alignement des autorités IDRef et l'intégration de nouvelles bibliothèques.

En fin d'année, la BCUL attendait toujours patiemment de pouvoir déménager les collections vers l'extension de l'Unithèque.

Jeannette Frey | Directrice



6

sites



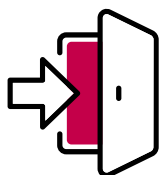
17'493

usager·ères actif·ves
(emprunts physiques)



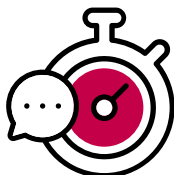
8'674'780

documents physiques



1'529'861

visites en 2023



15'689

heures d'ouverture



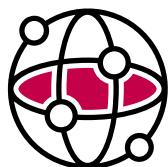
1'566

places de travail



2'876'843

journaux et périodiques
(ou articles) téléchargés



284'241

accès au site web



223

collaborateur·rices

LES POINTS FORTS DE LA BCU LAUSANNE EN 2023

Autonomie des usager·ères, accessibilité, innovations techniques et valorisation culturelle pour une bibliothèque engagée envers l'excellence et l'inclusivité.

Vers l'autonomisation des publics grâce aux plans interactifs

Deux enquêtes de satisfaction menées auprès du public par le site de la Riponne en 2018 et le site de l'Unithèque en 2019 ont permis de constater que l'accès aux documents dans les libre-accès n'était pas évident pour tous·tes. À la Riponne, 34% des personnes interrogées ont indiqué être peu satisfaites de la facilité d'accès aux documents. À l'Unithèque, la plupart étaient relativement satisfaites, mais 45% des commentaires libres exprimaient leur difficulté à localiser les documents recherchés. Les moyens à disposition pour diriger nos usager·ères étaient insuffisants.

L'année 2023 reflète ainsi la concrétisation d'un besoin conjointement ressenti par les usager·ères et les collaborateur·trices des services publics de la BCUL : localiser, en un clic, un document sur un plan, assurant une totale autonomie de l'usager·ère. Ainsi, pour les sites de la Riponne et de l'Unithèque, il est désormais possible de visualiser les libre-accès sous forme de plans interactifs. Disponibles en ligne, ces derniers sont accessibles aussi bien depuis un smartphone qu'un ordinateur.

À la Riponne, ce sont de véritables plans en trois dimensions, extrêmement réalistes, qui ont vu le jour. À l'Unithèque, les plans de la bibliothèque, en deux dimensions, ont été intégrés aux plans interactifs de l'Université de Lausanne.

Il y a deux manières d'utiliser ces plans :

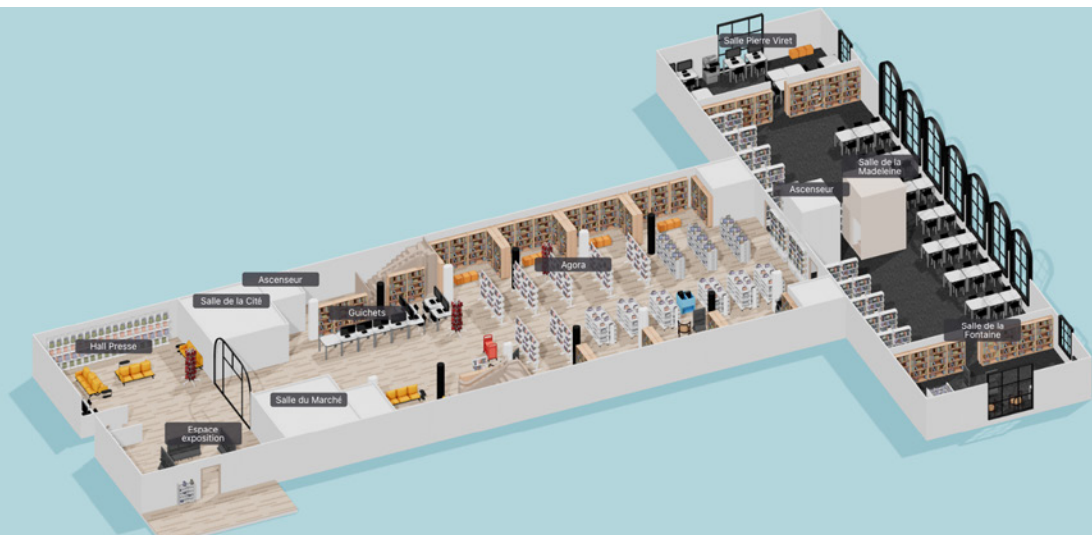
- **Pour découvrir le site et ses collections** : depuis le site web de la BCUL, pour le site Riponne, l'usager·ère est invité·e à naviguer à travers les plans pour y découvrir les collections en cliquant sur le mobilier. Le renvoi vers quelques ressources électroniques peu visibles en libre-accès a également été effectué. Par exemple, en

un clic sur les meubles du « hall presse », l'usager·ère est invité·e à découvrir l'offre en ligne PressReader ; en cliquant sur les meubles des romans en Agora, l'offre eLectures lui sera proposée. Depuis le site web Planète UNIL pour l'Unithèque, l'usager·ère est redirigé·e vers le portail des données de la collection explorée.

- **Pour localiser un document** : depuis le catalogue en ligne Renouvaud, une fois que l'usager·ère a trouvé une référence, le bouton « Infos » renvoie vers l'emplacement exact du document sur les rayons de la Riponne, au niveau de la collection à l'Unithèque, lui permettant ainsi de se repérer dans la bibliothèque.

La mise à disposition de ces plans est une vraie valeur ajoutée pour les usager·ères qui souhaitent accéder aux collections de façon autonome. C'est aussi une véritable action de promotion des espaces qui offre une vue complète des collections mises à disposition et des prestations qui y sont délivrées. Enfin, ces plans permettent la mise en valeur des ressources électroniques et de faire le lien avec les collections physiques.

C'est là un joli projet, réalisé parallèlement sur deux sites, avec deux outils différents, mais une même volonté orientée usager·ères. En 2024, d'autres sites BCUL, comme la HEP, envisagent de mettre en place des solutions similaires. Ces plans constituent une première étape et permettent d'envisager de nouveaux services virtuels à offrir. Citons comme exemple la géolocalisation des usager·ères dans les bâtiments pour leur permettre de se repérer et de les guider jusqu'au document recherché, ou encore la mise en valeur de toutes les collections électroniques permettant l'amélioration de la visibilité de l'ensemble des ressources d'un domaine spécifique.



Un site web pour le plus grand nombre

La BCUL a entrepris un projet d'amélioration de l'accessibilité de son site web, débuté en 2021 en réponse à une demande du SERAC. Financée à hauteur de CHF 10'000 par le SERAC, la première phase, réalisée au quatrième trimestre 2021 en collaboration avec l'Association pour le Bien des Aveugles et malvoyants (ABA) et notre développeur TroisDeuxUn, visait à améliorer l'ergonomie pour les personnes non voyantes ou malvoyantes.

La première phase s'est concentrée sur des corrections techniques, notamment la navigation du menu du site inadaptée jusque-là aux personnes malvoyantes, ainsi que sur des ajustements de lisibilité, tels la taille des polices et le contraste. La deuxième phase, entamée en 2022, a ciblé l'adaptation du site aux synthèses vocales. Bien que les retards se soient accumulés en raison de différents imprévus dont un incendie dans les locaux du développeur, le projet n'a heureusement pas fini en queue de poisson. Il a pu être mené à bien avec les partenaires jusqu'à fin 2022.

L'accent particulier sur l'accessibilité pour les personnes malvoyantes a conduit à des modifications significatives. Les éléments notables sont la refonte du menu cité précédemment et l'introduction d'un fil d'Ariane pour informer en tout temps de la position sur le site. Pour les synthèses vocales, une gestion appropriée des images a également été mise en place. Un texte alternatif compréhensible par une liseuse accompagne les visuels qui le nécessitent, tandis qu'un code rend invisibles pour les liseuses les images purement décoratives. Enfin, la navigation sans souris a aussi été améliorée.

En 2023, les effets positifs de ces mesures ont été établis lors d'une navigation avec synthèse vocale. En conclusion, ce projet a démontré la difficulté d'adapter un contenu à des usages différents, tout en minimisant l'impact sur les utilisations existantes. Il est dès lors important d'intégrer l'accessibilité dès la conception des outils numériques pour garantir une expérience optimale et de se baser sur des experts de ces publics pour assurer la meilleure approche possible.

Création du club Python BCUL

De multiples compétences informatiques se sont développées au fil des années au sein des équipes de la BCUL. Toujours plus de tâches ont également pris place, ceci avec des ressources constantes. Cette contrainte a montré la nécessité de trouver des moyens techniques pour automatiser les tâches. Jusqu'ici, chacun-e se débrouillait plus ou moins seul-e avec les technologies qu'il ou elle maîtrisait ou qui étaient à sa disposition. Fort de ce constat, il a été décidé avec le soutien de Jeannette Frey, directrice de la BCUL, de créer le club Python BCUL avec l'idée de définir un ensemble de technologies accessibles au plus grand nombre, de former les personnes curieuses et de faire éclore une communauté d'échange de savoir autour de Python. L'objectif était de rendre possibles des développements de solutions en interne pour simplifier la vie des équipes et pour qu'elles puissent davantage se consacrer à leurs activités à plus haute valeur ajoutée.

Pour mettre en œuvre cette idée, un concept a été établi par Christian Bürki, responsable de la section Technologies, en collaboration avec les futurs membres du comité. La présidence du club a été acceptée par Jeannette Frey, deux ambassadrices, Maaïke Vautier et Aurélie Terrier, adeptes du langage Python, représentant respectivement les sites Riponne et Unithèque, ont été intégrées au comité, Augustin Schicker est venu s'y ajouter pour la partie infrastructure et notre formateur, Sefiane Touhami, pour concevoir le plan de formation quasi essentiellement basé sur de la pratique. Coder est une affaire de pratique, tout-un-chacun peut se lancer, mais seule la pratique régulière permet d'arriver à un résultat !

Le premier module de formation, intitulé «Initiation à Python» s'est déroulé sur 3 jours. Près de 18 collègues de la BCUL ont participé à cette première immersion. Quinze personnes ont poursuivi quelques semaines plus tard avec le second cours appelé «Python, un peu plus élevé». Les retours ont été extrêmement positifs et nous avons pu constater un enthousiasme contagieux.

Depuis, des développements en interne ont vu le jour, automatisant de nombreuses tâches. Il est prématuré de tirer un bilan car ce n'est que le début de l'histoire du club. Chaque personne active à la BCUL peut contribuer à son écriture, à son niveau, à son rythme, et avec l'aide des autres membres du club. Longue vie au club Python BCUL !

Artistes féminines à l'Iconopôle : acquisition des fonds Sandra Binder et Flavia Cocchi

Souhaitant intégrer des ensembles de créatrices à ses collections de communication graphique jusqu'ici constituées uniquement de représentants masculins, l'Iconopôle a approché début 2023 les graphistes Sandra Binder (1965) et Flavia Cocchi (1962), lesquelles ont accepté avec enthousiasme de faire don de leurs travaux à la BCUL Lausanne. Deux fonds distincts ont ainsi été créés à leurs noms, comprenant 42 affiches et 48 publications pour Sandra Binder, 500 affiches et 77 publications pour Flavia Cocchi.


De même génération et toujours en activité, les deux graphistes ont suivi des parcours parallèles. Après s'être succédé à l'atelier de Werner Jeker, qui leur a transmis son sens aiguisé de la typographie alliée à l'usage de la photographie, elles travaillent quelques mois ensemble pour Benetton en Italie, sous la direction artistique de Massimo Vignelli, puis ouvrent chacune leur atelier à Lausanne à la fin des années 1990. Elles sont régulièrement mandatées par de nombreuses institutions culturelles, principalement en Suisse romande, mais aussi en Suisse alémanique. Sandra Binder se spécialise dans la conception de livres, en particulier des ouvrages d'art, d'architecture et de photographies, la création d'affiches et d'identités visuelles, ainsi que dans la signalétique. Elle collabore notamment depuis plusieurs années avec la division monuments et sites de l'Etat de Vaud, pour qui elle a réalisé la communication graphique liée au chantier de la cathédrale de Lausanne ou encore la revue Patrimonial, lancée en 2015. Flavia Cocchi, quant à elle, crée la communication visuelle de nombreuses institutions telles que le mudac, le musée d'Yverdon et région, l'Octogone, la Comédie de Genève ou encore le théâtre Kléber-Méleau, parmi d'autres. Parallèlement à la conception d'affiches qui se distinguent par un sens jubilatoire de la couleur, elle collabore avec des artistes et des architectes pour lesquels elle conçoit des livres et des catalogues dont la forme épouse étroitement le sujet.

Arrivés à la BCUL / l'Iconopôle à l'été 2023 — symbole d'une filiation forte, Flavia Cocchi n'est autre que la fille de Guido Cocchi, architecte de l'Unithèque! — les fonds ont pu être immédiatement inventoriés grâce à l'en-

gagement d'une collaboratrice scientifique auxiliaire. Les affiches, trop grandes pour le scanner de la BCUL, ont ensuite été numérisées à l'externe. Inventaires et numérisations sont désormais accessibles au public sur Patrinum. Ces deux ensembles viennent ainsi enrichir les collections de graphisme conservées à l'Iconopôle, qui comptaient déjà les fonds Erik Nitsche, Werner Jeker, Laurent Pizzotti et Gaston Burnand.



Des plans interactifs et un site web accessible sont de vrais valeurs ajoutées pour les usager-ères.





Services publics | 2

ACCUEIL, PRÊT, INFORMATION ET FORMATION

L'amélioration de la qualité des services de prêt et information, le renforcement des interactions avec le public, la diversité de l'offre culturelle et numérique sont au cœur des préoccupations de la BCU Lausanne en 2023.

Regain de fréquentation sur tous les sites

Le guichet unique sur le site Unithèque, la plateforme en ligne pour répondre aux questions du public, le prêt d'objets, la solution *Renouvaud plus*, les ateliers proposés par les sites Provence et Renens sont autant de points forts pour l'année 2023 qui a vu un regain de fréquentation sur tous les sites (+12,8%). Cette hausse de fréquentation est surtout notable sur le site Riponne qui a décalé d'une heure les horaires d'ouverture du guichet le samedi matin (10h-13h) et sur le site HEP Vaud (+20%) qui a réaménagé ses espaces. Ce site a en effet fait peau neuve avec du mobilier acheté grâce au crédit accordé par la Haute Ecole. Dans les espaces détente de la mezzanine et du niveau deux inférieur, des canapés, poufs et fauteuils ont été installés lors de la rentrée académique. Ce nouveau confort a vite séduit les étudiant-es! Des bacs à albums ont également été déposés sur la mezzanine pour une meilleure présentation du fonds jeunesse.

Guichet unique sur le site Unithèque

Dès la mi-février, un guichet unique a été mis en place sur le site Unithèque. Les services de prêt et information ont été fusionnés pour pouvoir accueillir et renseigner dans un même espace, regroupant ainsi la plupart des prestations et des services offerts. Pour des questions plus spécifiques ou pointues, un service sur appel a été introduit en septembre et permet de contacter un-e spécialiste.

Questions-réponses à distance

Inauguré en mai 2022, le Service questions/réponses (SQR) est une plateforme en ligne qui permet de poser

à distance des questions relatives à la BCU Lausanne. Depuis un ordinateur ou un smartphone, le public peut interroger un-e bibliothécaire sans avoir à se déplacer.

Ce service a rencontré un vif succès cette année : plus de 4'800 requêtes ont été traitées, dont 3'000 liées directement aux collections et aux prestations. Ces demandes peuvent être posées via trois canaux de communication : l'e-mail, le chat et le formulaire en ligne. Si les utilisateur-rices ont privilégié l'e-mail pour contacter la BCU Lausanne, le chat, très apprécié, a été utilisé à 680 reprises. Ouvert de 13h à 17h jusqu'en avril, le chat est désormais accessible toute la journée, hors périodes de vacances scolaires ou universitaires.

Aujourd'hui, une quarantaine de collaborateur-rices participent à ce service qui couvre une large palette de questions, de la recherche de documents à la fourniture d'articles, en passant par l'accès aux ressources numériques et aux demandes liées à la comptabilité.

Le service inclut également une base de connaissance pour les questions récurrentes. Ce sont les articles en lien avec les horaires réduits et les fermetures estivales qui ont rencontré le plus d'intérêt, devant l'inscription à distance pour accéder aux offres en ligne et les possibilités de photocopies et d'impressions. En moyenne, la base est consultée 1'000 fois par mois, avec des pics à 3'000 vues en juillet et décembre. D'autres services traitent via leur adresse e-mail générique un grand nombre de demandes : par exemple, l'adresse manuscrits@bcu.unil.ch a répondu à 559 messages, et consultation@bcu.unil.ch à 600 demandes.

Objets utilitaires et insolites à emprunter

Depuis des années, la BCU Lausanne propose divers



objets à utiliser sur place, tels que rallonges, multiprises, calculatrices, etc. Pendant longtemps, il a fallu déposer une carte de bibliothèque au guichet pour pouvoir les utiliser. Désormais, ils se prêtent à la journée très facilement, comme n'importe quel document, sur un compte personnel.

Les statistiques sont éloquentes : sur les sites Riponne et Internef, près de 5'600 transactions ont été comptabilisées. Ce sont surtout les multiprises et les rallonges qui sont appréciées. Viennent ensuite les adaptateurs électriques, les feutres pour les tableaux blancs des salles de travail en groupe, les casques audio, etc.

Depuis cette année, tous les sites de la BCU Lausanne prêtent leurs objets à utiliser sur place. En plus de ces objets utilitaires, d'autres beaucoup plus insolites peuvent aussi être empruntés : des jeux d'échecs, des lecteurs et graveurs DVD, des robots Thymio et même des platines vinyles !

Le site web en fait la promotion : une vignette sur la page « Prêt et consultation » mène à la liste des objets proposés sur chaque site BCUL, qui renvoie aux notices correspondantes dans *Renouvaud*.

Ces innovations vont dans le sens de la bibliothèque troisième lieu, qui répond de manière ouverte et adaptée à des demandes variées. Nul doute que notre collection d'objets se développera dans les prochaines années !

Livraison express dans toute la Suisse

Le service de Prêt entre bibliothèques a amélioré ses performances et accéléré le délai de livraison des documents : grâce à la prestation *Renouvaud plus* qui permet une gestion décentralisée par 11 bibliothèques vaudoises, dont 4 sites BCUL, les documents du réseau sont livrés en trois jours seulement dans toute la Suisse au moyen de caisses reconnaissables à leur couleur rose.

Quoi de neuf pour les usager-ères qui souhaitent obtenir un livre disponible uniquement dans un canton voisin ? En un clic, depuis l'outil de découverte *Renouvaud*, on accède à *Renouvaud plus* et ainsi, aux collections de 172 bibliothèques de la plateforme *Swisscovery*. Ces documents sont livrés en trois jours. Autre avantage de *Renouvaud plus* : les lecteur-rices suivent très facilement

leur demande depuis leur compte personnel et peuvent prolonger en ligne l'échéance de leurs documents. Le passage à ce nouvel outil a aussi été l'occasion d'une unification des tarifs.

Emprunter un livre, un DVD ou une revue pour 28 jours

Relevons l'effort de simplification entrepris par le site Riponne : depuis le 1^{er} mai, tous les documents du palais de Rumine, qu'il s'agisse de livres, de DVD ou de revues, sont prêtables pour la même durée, à savoir 28 jours. Dans une même dynamique, les sites Provence, Renens et HEP ont rallongé la durée de prêt de leurs DVD. À l'exception des revues et des DVD de l'Unithèque, tous les autres documents de la BCU Lausanne sont prêtables pour 28 jours. Une belle uniformisation des pratiques et un message simple et cohérent pour le public.

Découvrir la BCUL lors d'une chasse au trésor ou d'une visite de chantier

De nombreuses manifestations ont rythmé l'année.

Le site Riponne a participé à *BiblioWeekend* et à la *Nuit des musées*. Une visite guidée autour de la bande dessinée et des mangas était également organisée. Des activités ont été mises sur pied pour les plus jeunes dans le cadre du *Passeport vacances*, de la *Journée Oser tous les métiers* et de la *Semaine découverte*. Une chasse au trésor était aussi proposée. Au total, ce sont près de 3'500 participant-es qui ont pu découvrir les locaux de la bibliothèque du palais de Rumine.

Sur le site Unithèque, 43 visites du chantier, proposées conjointement par des bibliothécaires et des architectes, ont été organisées les 13 et 14 mai avec une projection de photos et la possibilité de consulter les plans du futur bâtiment. Ces visites ont réuni 930 personnes.

Tous les sites ont proposé des cours d'introduction à la bibliothèque et à la recherche documentaire. Ces formations ont été dispensées en auditoire ou sous forme d'ateliers pratiques, en français ou en anglais, en ligne ou sur place. Sur les sites HEP Vaud et Unithèque, des ateliers d'initiation au logiciel de gestion de références bibliographiques *Zotero* ont été proposés en présentiel





24'111'699
consultations des ressources
électroniques

ou à distance, au moyen de capsules vidéo disponibles sur la plateforme d'enseignement *Moodle*.

À l'Unithèque, un nouveau concept d'accueil a vu le jour lors de la rentrée universitaire de septembre, grâce à deux étudiants qui ont secondé les bibliothécaires pour orienter leurs homologues parmi les collections et leur présenter les différents services. L'expérience s'est soldée par une réussite et sera certainement reconduite l'année prochaine.

Médiation culturelle sur les sites Provence et Renens

En décembre, les sites Provence et Renens ont accueilli l'artiste peintre Héloïse Pocry. Elle a proposé deux ateliers créatifs à une poignée de gymnasiens-nes chanceux-ses qui ont pu notamment découvrir ou approfondir la technique de l'aquarelle.

Mêlant peinture, écriture et initiation à la broderie japonaise, ces ateliers ont permis aux jeunes artistes de réaliser un carnet de voyage où raconter leurs échappées passées ou futures, réelles ou imaginaires.

Fin novembre, l'association *Zerowaste Switzerland* est intervenue sur le site Renens pour sensibiliser les gymnasiens-nes à la réduction des déchets. Il a notamment été question des déchets cachés produits par la fabrication des biens de consommation et de leurs conséquences sur l'environnement. Le contenu d'une trousse de cosmétiques, d'un sac d'école et d'un sac poubelle a été examiné, ce qui a permis aux participant-es de s'interroger sur les produits néfastes pour l'environnement, et d'envisager des alternatives pour progresser vers le « zéro-déchet ».

Offre documentaire numérique

Depuis 2022, la BCU Lausanne offre un accès complet à *Kanopy*, plateforme de vidéos à la demande, et à *Numérique Premium*, site qui regroupe des ebooks de sciences humaines et sociales. Cette année, les statistiques de consultation ont explosé : plus de 527 films ont été visionnés sur la plateforme *Kanopy* en 2023 contre 55 en 2022. Quant à *Numérique Premium*, une augmentation de 850 titres consultés a été observée.

En 2023, la BCUL a prêté 35'124 livres numériques sur

la plateforme *eLectures*, ce qui représente une augmentation de 19% par rapport à 2022. Les ouvrages de fiction, qui rassemblent près de trois quarts des prêts, ont rencontré le plus de succès, notamment grâce aux best-sellers de la catégorie « Romans ».

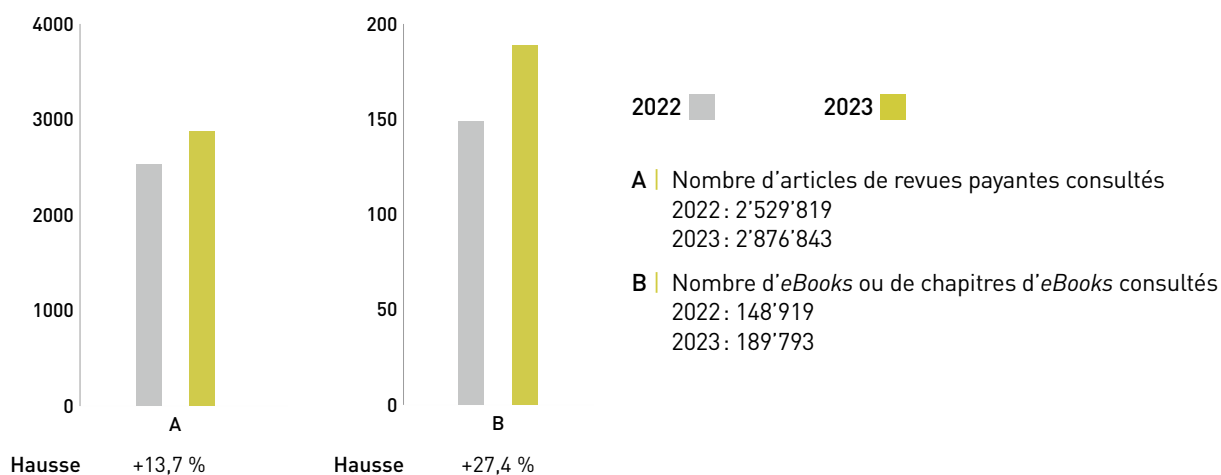
Les livres audio numériques, proposés depuis fin 2021, sont également très appréciés, car ils peuvent désormais être téléchargés pour être écoutés hors ligne. On recense 2'200 prêts en 2023 contre 1'450 l'année précédente.

Prêts et prolongations au guichet et à la borne	2022	2023
Transactions de prêt sur les 6 sites BCUL	290'491	300'512
Prolongations effectuées pour les documents de la BCUL	281'384	264'864

Consultation des documents précieux ou spéciaux, sites Unithèque et Riponne	2022	2023
	5'818	4'611

Prêts eLectures	2022	2023
	29'533	35'124

Consultations numériques



Fréquentation	2019	2020	2021	2022	2023
Site Unithèque	919'949	549'281	649'733	668'049	759'739
Site Internef	406'471	189'463	283'163	376'214	431'778
Site Riponne	271'196	147'611	154'937	267'253	285'216
Site HEP Vaud	31'218	16'051	15'698	24'433	30'547
Site Provence	4'162	2'863	4'183	5'555	6'352
Site Renens	6'184	7'000	19'680	14'274	16'229
Total	1'639'180	912'269	1'127'394	1'355'778	1'529'861

Les chiffres sont à la hausse pour tous les sites.

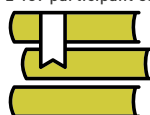
Accueil (visites et médiation)	Nombre de participant-es	Nombre de visites et présentations
Site Unithèque	2'647	38
Site Internef	93	8
Site Riponne	1'675	29
HEP	730	11
Provence	16	2
Renens	28	3
Total	5'189	91

A partir de 2023, les présentations à l'Unil en automne et au printemps sont comptabilisées avec les visites et non plus les formations.

Qui participe aux formations ?

DGEP Ecoles professionnelles et gymnases vaudois

2'187 participant-es

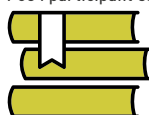


144 formations

Sites
Riponne
Unithèque
Renens
Provence

DGES Bachelor, Master

1'084 participant-es



55 formations

Sites
HEP Vaud
Internef
Unithèque

Corps enseignant Enseignants, doctorants

4 participant-es



4 formations

Sites
Internef
Unithèque

Autres publics

11 participant-es



11 formations

Sites
Riponne
Internef
Unithèque



MÉDIATION CULTURELLE

La médiation culturelle offre des événements gratuits autour d'une thématique choisie, permettant au public de s'appropriier la culture et le savoir de manière pertinente, dans une ambiance détendue et ouverte au dialogue.

Corps vivants

Dans *Mémo sur la nouvelle classe écologique* (2022), les sociologues Bruno Latour et Nikolaj Schultz se demandent pourquoi nous n'avons pas encore assisté à l'avènement de la « classe écologique » : « [...] les préoccupations écologiques – en tout cas le climat, l'énergie et la biodiversité – sont devenues omniprésentes. La multitude des conflits n'a pas, en tout cas pour l'instant, pris la forme d'une mobilisation générale comme ont pu le faire, aux siècles derniers, les transformations déclenchées par le libéralisme et le socialisme. L'écologie, en ce sens, est à la fois partout et nulle part. ». Ils s'interrogent aussi sur les « lieux de pensée » qui pourraient accueillir les idées en faveur de cette nouvelle classe. En 2023, avec « Corps vivants » comme thème de ses événements culturels, la BCUL a souhaité devenir l'un de ces lieux afin de contribuer, modestement, à la réflexion sur le maintien des conditions de vie sur Terre pour l'ensemble des êtres vivants.

Notre collègue Maël Goarzin, responsable des collections de Philosophie et Psychologie, et ses invité·es ont tenté de répondre à la question « Comment vivre dans un monde en crise ? » lors de 6 apéros-philos. La formule, qui vise à créer des ponts entre la philosophie antique et les préoccupations actuelles, rencontre un grand succès : plus de 400 personnes ont assisté à ces rencontres. Parmi elles un public d'habitué·es, mais aussi quelques nouvelles têtes.

Toujours dans une envie de créer le dialogue, l'accent a été mis sur les rencontres plutôt que sur les conférences. Grâce aux questions pertinentes des modérateur·rices, la conversation est vive et le public se sent ensuite très à l'aise pour prendre la parole. L'échange avec l'ingénieur forestier Ernst Zürcher, la table ronde autour du métier de paysan·ne ou la discussion avec une personne de l'association InterAction Suisse, après la conférence de Magali Le Mens sur l'histoire des per-

sonnes intersexes, ont ainsi permis une belle émulation entre public et intervenant·es. L'année s'est terminée en beauté avec l'intervention de deux passionné·es de champignons, le photographe Mario Del Curto et la mycologue Katia Gindro.

Juste avant l'été, les Chanteurs d'oiseaux, Jean Boucault et Johnny Rasse, sont venus rencontrer les volatiles du Parc de Sauvabelin. Leur talent pour imiter et interagir avec ces animaux est stupéfiant et leur spectacle est un moment d'une rare poésie.

Dans le cadre du festival Histoire et Cité, les médiatrices culturelles ont choisi de proposer un événement sur la grossophobie. Pour l'occasion, l'autrice Gabrielle Deydier a rencontré l'écrivaine Ananda Devi. Leurs deux textes, *On ne naît pas grosse* (Deydier) et *Manger l'autre* (Devi) ont été mis en lecture par Anne-Cécile Moser avec la complicité de Stéphane Vecchione au son. C'est la comédienne Laure Lehmann qui a été engagée pour cette lecture. Son interprétation, bouleversante, a secoué l'ensemble des spectateur·rices. La lecture et l'échange avec les autrices sont à réécouter sur *Fringale*, le podcast de la BCUL.

Le corps humain dans toute sa complexité était également au centre des documentaires *Sage-femmes – Voir le jour* de Leila Kühni et *De Humani Corporis Fabrica* de Lucien Castaing, Taylor et Verena Paravel. À chaque fois, la projection de ces films inoubliables donne lieu à de magnifiques échanges entre le public et les réalisateur·rices.

Exposition

Le 20 décembre 1757, Voltaire prend ses quartiers d'hiver à Lausanne. Il y rédige en partie une « coïonnerie » qui devient l'un des textes les plus lus, illustrés, transposés : *Candide ou l'optimisme*, dont l'édition originale est sortie de presse à Genève en 1759.

Passionné par ce conte, Jean-Pierre Payot (1914-1984), directeur des librairies Payot en Suisse, a réuni une collection exceptionnelle de *Candide* comprenant 10 des 17 éditions parues en 1759, ainsi qu'un large éventail d'éditions illustrées.

Du 9 novembre 2023 au 19 octobre 2024, l'exposition *Un amour de Candide*, conçue par Silvio Corsini, ancien responsable de la réserve précieuse de la BCUL, présente une sélection de ces ouvrages entrés dans les collections grâce à une donation.



53

événements culturels
gratuits



5'936

participant-es



13

partenariats



2

expositions



301

écoutes sur *Fringale*



COLLECTIONS

S'il faut de tout pour faire un monde, il faut de tout pour satisfaire les besoins de l'étudiant·e à la HEP tout comme ceux du citoyen ou de la citoyenne vaudois·e expatrié·e à l'autre bout du monde. Les collections de la BCUL sont le reflet de cette pluralité.

Une visite à la bibliothèque, que ce soit sur place ou en ligne, c'est avant tout une expérience composée d'une attente, d'une réponse à cette attente et d'un ressenti.

Ainsi, il y a autant de manières d'appréhender la quantité extraordinaire de documents à disposition qu'il y a de personnes composant la population vaudoise. La BCUL, selon les missions, les publics et les interlocuteur·rices propres à chacune de ses collections et à chacun de ses sites, s'efforce d'anticiper ces expériences.

Que ce soit pour une recherche sur le rôle de la pisciculture dans l'autosuffisance alimentaire ou pour flâner et rencontrer le livre qui va changer la couleur de la journée, il faut que s'alignent un ensemble de compétences, de connaissances et d'intuitions qui sont l'apanage des personnes en charge d'évaluer l'offre éditoriale pour mettre à disposition le bon document, à la bonne personne et au bon moment. C'est le composant que souhaitent apporter les responsables des différentes collections à cette expérience de visite.

Service des Manuscrits

Le service des Manuscrits a acquis en 2023 différents ensembles correspondant à 19 nouvelles entrées, dont différents lots concernant René Char, Benjamin Constant ou la correspondance entre Sainte-Beuve et Juste et Caroline Olivier. Le don du fonds Jean Lecoultré (atelier) est aussi à mentionner ainsi qu'un versement complémentaire de l'importante collection d'autographes d'Agénor Krafft que son fils a souhaité offrir en donation à la BCUL.

Plusieurs numérisations ont été publiées sur Patrinum : environ 150 lettres d'Isabelle de Charrière, la correspondance de Théophile-Alexandre Steinlen et les pièces concernant le Major Davel.

De plus, le fonds de la Guilde du Livre et le fonds C.F. Ramuz (Mulette) ont pu bénéficier d'un nouvel inventaire

et d'une mise en ligne dans la base des données Patrinum.

Comme l'année précédente, le service poursuit son vaste projet de révision de l'inventaire de ses collections en vue des préparatifs pour le déménagement.

Réserve précieuse

En janvier, la réserve précieuse a bénéficié d'un grand dépoussiérage de ses collections. Les nettoyeuses et nettoyeurs ont délicatement épousseté par aspiration chacun de ses 29'000 volumes. Cette opération visait à limiter les risques de dégradation en cas de coupure de courant et, par conséquent, d'extinction du système de climatisation du bâtiment.

La réserve précieuse a monté une exposition au palais de Rumine, *Un amour de Candide* (du 9 novembre 2023 au 19 octobre 2024), qui retrace la genèse de l'œuvre la plus fameuse de Voltaire. Le commissaire d'exposition, Silvio Corsini (ancien conservateur de la réserve précieuse de la BCUL), a travaillé avec le professeur André Magnan, voltairien émérite. Leur collaboration a donné naissance à un catalogue d'exposition richement illustré, édité par la BCU Lausanne. Exposition et catalogue rendent hommage à Jean-Pierre Payot (1914–1984), célèbre directeur des librairies éponymes, à l'origine de cette collection de *Candide* que son fils Jean-Marc Payot a donnée à la BCU Lausanne.

Au cours de l'année, la réserve précieuse a fait l'acquisition de 16 livres anciens (des XVIII^e et XIX^e siècles), de 13 livres d'artistes (unica) et de 8 tirages limités.

Iconopôle

Souhaitant intégrer des ensembles de créatrices à ses collections de communication graphique, l'Iconopôle a approché au début de l'année les graphistes Sandra Binder (1965) et Flavia Cocchi (1962), lesquelles ont accepté

de faire don de leurs travaux à la BCU Lausanne. Deux fonds distincts ont ainsi été créés comprenant 42 affiches et 48 publications pour Sandra Binder, 500 affiches et 77 publications pour Flavia Cocchi. Le tout a été inventorié, numérisé et importé dans Patrinum.

Reçue en 2015, la collection audiovisuelle de la Fondation vaudoise du patrimoine scolaire (FVPS), réunissant une grande variété de documents audiovisuels utilisés dans les classes du canton de Vaud depuis 1897 jusqu'à 2001, a enfin pu être valorisée. Cet ensemble de près de 26'000 objets se compose de plusieurs sous-fonds provenant de différents établissements scolaires, dont le musée scolaire cantonal et la centrale de documentation scolaire. La priorité a été mise sur l'inventaire des films fixes et des imprimés associés (2'910 pièces), en raison de la recherche sur le graphisme sur écran en Suisse menée par le professeur Olivier Lugon dans le cadre d'un projet du FNS qui démarre en 2024. 112 films fixes et 98 imprimés ont été numérisés dans le but de les rendre disponibles sur Patrinum.

Archives musicales

Après une année de transition en 2022, les archives musicales ont été cette année complètement intégrées au service patrimoine. L'expérience a démontré à quel point la décision de rapprocher les archives musicales du secteur patrimoine, approuvée par le conseil de direction en 2018, a été judicieuse. La coopération s'avère productive et bénéficie à tous les services impliqués.

De belles collaborations avec des partenaires externes ont démontré la variété des publics cibles des archives musicales. En mars, le fonds de l'association des musiciens suisses était au centre du colloque «Musikdiskurse nach 1970» organisé par la Haute école des arts à Berne. Après les chercheur-euses, c'est un public mélomane qui a découvert les archives musicales lors de la mise en valeur du fonds Otto Held sur la barque «La Vaudoise» au quai d'Ouchy, évènement organisé en coopération avec le Laboratoire Histoire et Cité. En fin d'année, une vingtaine d'étudiant-es de l'HEMU et leur professeure Mathilde Reichler se sont rendus à la Riponne ; ce premier contact de futurs musicien-nes

professionnel-les avec le monde des archives a été inspirant et très divertissant.

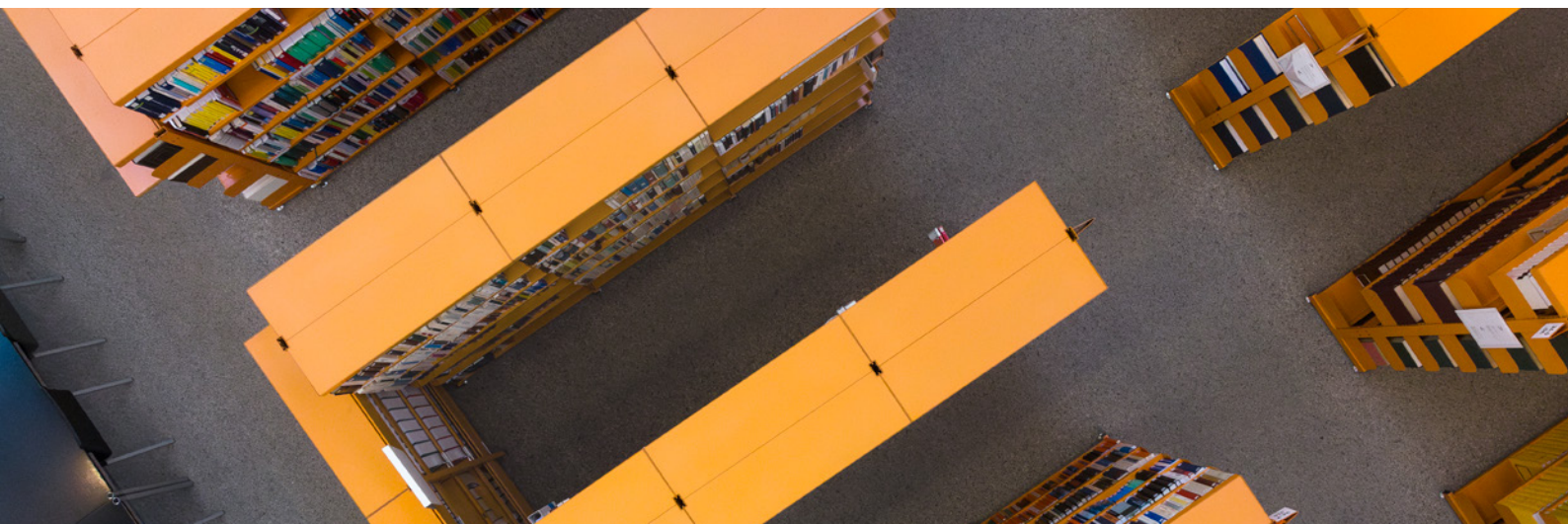
Documentation vaudoise

Le service de la Documentation vaudoise a pour mission de mettre à disposition du public une collection de documents aussi exhaustive que possible sur le canton de Vaud, dans tous les domaines, à toutes les époques et sur tous les supports.

En 2023, le travail sur les formats désuets à la Riponne a permis la production d'un rapport sur les VHS numérisées. Le recensement des autres formats encore à numériser (CD-ROM, disquettes) a été fait et permettra d'entamer les prochaines démarches de numérisation, afin de rendre disponible leur contenu.

Le libre-accès de la Documentation vaudoise a gagné en visibilité grâce au désherbage de celle-ci qui est devenu une tâche régulière dans le service. L'objectif est d'offrir un libre-accès agréable où ouvrages de référence et livres actuels se côtoient, tout en permettant aux usagers et usagers de trouver rapidement les ressources qui correspondent à leurs besoins.

Cette année a également été l'occasion d'amorcer un nouveau partenariat avec Wikimedia CH et la Coordination Renouvaud autour d'un atelier consacré à l'ajout de références dans les articles Wikipédia issus de la base des personnalités vaudoises.



La mise à disposition de ressources électroniques continue d'être une priorité.

Dépôt légal

Le dépôt légal (DL) est l'obligation pour toute personne, physique ou morale, de transmettre un exemplaire de chacune de ses publications éditées ou imprimées dans le canton de Vaud à la BCUL, où ils sont conservés à des fins patrimoniales (LPMI art. 32).

Ainsi, le DL a travaillé avec les éditions Montsalvens pour combler une lacune dans la collection et les documents relevant du DL encore rassemblés dans l'Enfer ont été évalués, puis intégrés aux collections accessibles de la Riponne. En termes de valorisation, le service a participé à la réalisation d'une vitrine de présentation des collections patrimoniales de la Riponne dans le hall du palais de Rumine. De plus, un fascicule de la revue *Turkey: monthly organ of the Turkish Congress at Lausanne* (3VP 5613) a été prêté au MHL (Musée historique de Lausanne) dans le cadre de l'exposition Frontières, le traité de Lausanne, 1923-2023.

Quant au dépôt légal numérique, la situation en termes de ressources n'a pas évolué. Ainsi, la récolte et le catalogage se poursuivent, sans possibilité de suivi systématique des publications. En revanche, la livraison régulière des publications des éditions Favre et de La Région Nord Vaudois a pu être mise en place avec succès.

Collection grand public

Avec près de 15'000 documents qui entrent chaque année dans les collections du site Riponne, il n'est pas exagéré d'affirmer que la pêche aux mètres linéaires, tant en libre-accès qu'en magasins fermés, est devenue une activité récurrente dans la gestion de nos collections. Il faut ainsi viser une meilleure mise en valeur des documents disponibles dans les libres-accès, tout en continuant de remplir notre mission de conservation patrimoniale. C'est un peu un exercice de saumons remontant la rivière.

Dans cette optique, la mise à disposition de ressources électroniques continue d'être une priorité dès que des opportunités se présentent. eLectures et *Pressreader* restent nos fers de lance et continuent de rencontrer un grand succès, les efforts pour y maintenir une offre attrayante sont payants. Cette année, les discussions avec l'association Base-Court ont permis d'apprécier le

prototype de la plateforme *Korto* qui devrait bientôt offrir une riche sélection de courts-métrages en streaming.

En parallèle, nous continuons de trier des collections plus anciennes, souvent issues d'échanges scientifiques à travers l'Europe, ainsi que celles déposées au DABC de Lucens. Cela nous permet d'accueillir les acquisitions plus récentes et d'offrir à nos usager·ères une expérience plus confortable dans nos locaux.

Collections universitaires

L'enrichissement des collections permet de maintenir une offre documentaire riche et constamment actualisée dans les domaines d'enseignement et de recherche de l'Université de Lausanne et de la Haute école pédagogique du canton de Vaud.

Collections universitaires (UTQ, Internef, HEP Vaud)

Du plus récent...

Quel que soit le support de publication, le souci constant de la BCUL est l'actualisation de l'offre. Les ouvrages de référence, encyclopédies ou dictionnaires, les sources, les commentaires, les essais, les littératures au travers des auteur·rices du XXI^e siècle, entrent continuellement dans les collections et permettent ainsi l'accès au savoir et à la culture la plus actuelle.

Une attention constante est portée à la documentation numérique et aux évolutions des modèles d'acquisition pour ce type de documents. La mise à disposition d'ensembles de titres au travers de l'interface Renouvaud permet ainsi des acquisitions à partir des consultations effectives, de manière automatisée ou sur la base de l'analyse de l'utilisation. En 2023, la collection complète des films de Kanopy, plateforme de vidéos à la demande donnant accès à des films de fiction et à des documentaires, a été mise à disposition de la communauté universitaire. Pour les livres numériques, des offres de ce type ont été mises en place pour le droit (Cambridge Law), la psychologie (collection «Behavioural Science & Psychology» chez Springer), mais aussi dans les domaines des sciences humaines et sociales via la plateforme Numérique Premium qui propose les ouvrages d'une cinquantaine d'éditeurs français.



Les évolutions se font également sentir pour les revues scientifiques. Le passage à des abonnements aux versions numériques et la suppression des abonnements papier se sont ainsi imposés pour Cambridge University Press, et l'ouverture de la collection complète de l'éditeur Sage en 2023 a impliqué un transfert d'abonnements isolés dans la licence. Le mouvement général vers le tout numérique se poursuit ainsi pour les périodiques. Dans ce contexte, avec près de 100'000 revues, la BCUL offre aux hautes écoles lausannoises un accès très large aux publications scientifiques.

Le livre garde cependant une place de choix dans les collections universitaires, ne serait-ce qu'en raison de la primauté du papier dans certains domaines des sciences humaines, mais aussi en raison du prix élevé des versions numériques. Pour les trois sites universitaires, ce sont ainsi plus de 13'000 nouveautés qui ont été mises à disposition en 2023. À l'Unithèque, la préparation du déménagement des collections en libreaccès a créé quelques difficultés. Les relégations en magasin se sont en effet déroulées jusqu'en mai et l'arrivée des nouvelles acquisitions durant l'année entière a causé et cause encore quelques problèmes de manque de place dans certaines collections.

... et du moins récent

À l'Unithèque, le travail commencé en 2022 sur le fonds de la Bibliothèque russe de Lausanne, devenu le fonds RU de la BCUL, s'est poursuivi en 2023. L'inventaire réalisé a permis de traiter plus de 4'000 volumes. Près de 300 ouvrages ont fait l'objet de mesures de préservation ou de restauration. Le traitement de ce fonds s'accompagne d'une étude scientifique organisée par des partenaires à l'UNIL et à l'université de Grenoble. Plusieurs articles sont en préparation.

Collections gymnasiales

Les sites BCUL présents dans les Gymnases de Provence et Renens offrent des collections essentiellement de vulgarisation qui répondent aux programmes scolaires.

Les collections sont composées d'ouvrages de référence et de collections encyclopédiques complétées par une

offre de revues traitant de sujets d'actualité. Des romans pour jeunes adultes, des bandes dessinées, des mangas, des films documentaires et de fiction viennent compléter les manuels d'enseignement et classiques de la littérature.

Par ailleurs, les deux sites gymnasiaux, par une mise en valeur de leurs collections et de régulières actions d'animation, font la promotion de la lecture auprès des élèves. En 2023, Provence a reçu dans ses locaux les 6 auteurs du prix littéraire Le Roman des Romands ainsi que Bruno Pellegrino, auteur suisse étudié par une classe pour son livre «Là-bas, août est un mois d'automne». Renens a proposé 15 sélections thématiques dont 6 sur demande d'enseignant-es en support à leurs cours. Plus de 26 signets «Bouche à oreille» à Renens, dénomination des coups de cœur de la BCUL, rédigés par les collaboratrices, conseillent et encouragent les élèves à la lecture plaisir. Une sélection de ces conseils de lecture est aussi publiée dans la newsletter du Gymnase de Renens ou sur le site web du Gymnase de Provence.

L'accroissement des collections se poursuit sur les deux sites. En 2023, Provence a acquis 1'354 nouveaux documents, et Renens 1'512. Leurs fonds se portent respectivement à 8'933 et 14'518 documents au 31 décembre.



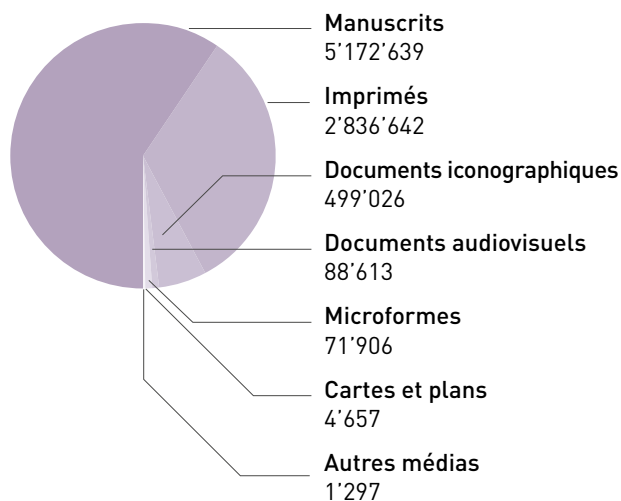
Nombre de documents

2023	8'674'780
2022	8'611'727
2021	8'553'567
2020	8'425'300
2019	8'625'222
2018	8'562'549
2017	10'764'433

Offre totale

Accroissement normal et continu de la collection physique pour une institution patrimoniale. La BCUL n'a en revanche qu'une emprise limitée sur la fluctuation du nombre de ressources numériques académiques d'une année sur l'autre qui est largement du ressort des éditeurs.

Documents physiques 2023



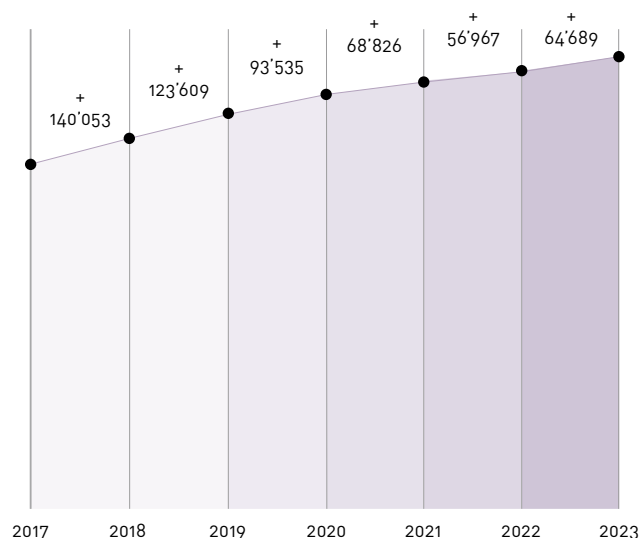
Documents numériques

2023

Journaux et périodiques électroniques disponibles en ligne	151'607
Bases de données en ligne	194
eBooks disponibles en ligne	920'494
Documents audiovisuels numériques disponibles en ligne	30'236
Documents numériques individuels disponibles en ligne	143'377

Accroissement des collections physiques

Le léger accroissement de l'offre physique est dû principalement aux nouvelles entrées de fonds d'archives et de documents iconographiques.



Gestion des collections et dons

Au-delà des supports traditionnels sur papier et à l'instar de la Documentation vaudoise, la problématique des supports devenus obsolètes (principalement VHS, mais aussi CD-Rom, cassettes audios, disquettes, etc.) implique une pesée d'intérêts : numérisation — ce qui entraîne une gestion des droits et du stockage — ou destruction. Il s'agit parfois de documents uniques qui n'existent pas sous d'autres formes et parfois de patrimoine. La collection du Cinespace a ainsi poursuivi ce travail durant l'année.

Du côté des dons, pour la collection de musique, le catalogage du don de partitions issues de la collection de la Radio Suisse Romande a enfin été achevé, après 29 ans. La nature et la taille de ce fonds ainsi que la rareté de certaines de ces partitions expliquent la difficulté pour nos équipes à le traiter. En partenariat avec le Centre pédagogique pour les élèves handicapés de la vue (CPHV) de Lausanne, il est enfin possible d'avancer dans l'intégration d'une collection de partitions en braille éditées à Lausanne. Du côté des collections universitaires, et particulièrement à l'Unithèque, la préparation du déménagement et les travaux en cours empêchent toujours la réception et le tri de dons.

Les différents sites ont également poursuivi le travail récurrent d'inventaire des collections en suivant les prescriptions du CCF.



2'925'255
offre globale de
documents à emprunter



3'112
nouveaux fascicules
de périodiques
dans le Dépôt légal



1'182
nouveaux livres dans
le Dépôt légal



1'568
nouveaux documents
dans la Documentation
vaudoise



CONSERVATION

La conservation désigne l'ensemble des mesures destinées à prévenir la dégradation physique des documents et à prolonger leur durée de vie. Elle peut être préventive (reliure, contrôle de l'environnement) ou curative (restauration, désacidification).

Réalisations collaboratives

En 2023, la section Patrimoine a continué à prendre des mesures préventives relatives à une possible pénurie énergétique : tous les dépôts patrimoniaux ont donc été nettoyés pour minimiser le risque de départ de moisissure en cas d'arrêt de la climatisation.

Le Consortium COSADOCA a poursuivi ses travaux pour doter tous les sites de la BCUL d'un plan de sauvetage des collections. Une journée a été consacrée à un exercice impliquant les institutions culturelles représentées au dépôt et abri de biens culturels du canton de Vaud (DABC) à Lucens : plusieurs collaborateur·rices du site Riponne y ont participé.

Le groupe de travail sur l'utilisation des codes PAC a donné quatre formations sur l'utilisation des codes PAC et des gestes du quotidien avec Maïté Shazar : près de 50 collègues y ont pris part. En parallèle, la rédaction d'une brochure de présentation des collections patrimoniales à destination des collègues arrive à bout touchant. Enfin, l'attribution des codes PAC des thèses a été revue et la collaboration entre les gymnases et la Documentation vaudoise a permis de compléter la collection.

Travaux sur les collections

En 2023, des travaux de nettoyage et reconditionnement du noyau ancien de la collection des Manuscrits ont pu être initiés (partie manuscrite de la collection de l'ancienne Académie) et le fonds des archives de la BCUL a pu l'être intégralement. La campagne de restauration des pièces fragiles du fonds Constant se poursuit et, en vue du déménagement, les tableaux ont été nettoyés.

Aux Archives musicales, le fonds Hans Haug (premier et plus conséquent fonds versé au service) a été complètement reconditionné. Les partitions nécessitant une restauration ont pu être traitées : une partie des partitions

manuscrites ont été confiées à l'atelier interne, tandis que d'autres ont été restaurées à l'externe. Par ailleurs, plusieurs centaines de lettres issues du fonds Lydia Opienska-Barblan ont été reconditionnées et cotées.

Du côté de l'Iconopôle, deux fonds ont fait l'objet de travaux particuliers. D'une part, dans la collection audiovisuelle de la Fondation vaudoise du patrimoine scolaire (FVPS), 51 films fixes et 72 imprimés ont été restaurés à l'externe. Le reconditionnement du fonds n'a pu être achevé en raison des retards des fournisseurs. D'autre part, le fonds Focale a aussi été reconditionné pour une meilleure conservation et consultation.

En ce qui concerne la réserve précieuse, l'atelier de restauration de la BCUL a réalisé six restaurations complètes et nouvelles reliures plein cuir, deux restaurations de reliures en cuir et 13 boîtes de conservation sur mesure. En parallèle, des ateliers externes se sont vus confier la restauration d'un incunable, un livre du XVI^e, un du XVII^e et trois du XVIII^e siècle.

Le remplacement des fourres acides contenant les fascicules du dépôt légal a pu être terminé. Par ailleurs, un fascicule de la revue *Turkey: monthly organ of the Turkish Congress at Lausanne* a dû être restauré en vue d'un prêt au MHL, dans le cadre de l'exposition *Frontières, le traité de Lausanne, 1923-2023* qui a eu lieu entre avril et octobre 2023. Enfin, quelque 250 unica ont pu être prélevés dans les magasins de l'Unithèque : ils intègrent donc la collection du Dépôt légal.



*Des travaux de reconditionnement
du noyau ancien de la collection
des Manuscrits ont pu être initiés.*





RENOUVAUD

Renouvaud est un acteur reconnu sur la scène nationale et internationale. À l'échelle cantonale, les bibliothèques offrent à leurs publics des services de qualité. Ainsi, la communauté dynamique du réseau conjugue proximité et innovation.

Collaboration et ouverture

Depuis 2016, Renouvaud multiplie les collaborations pour apprendre de ses pairs et partager son expérience. En 2023, les échanges ont été riches au niveau national avec plusieurs partenaires, notamment avec la société SLSP et les bibliothèques sur *Swisscovery* au sujet du prêt entre bibliothèques et des métadonnées. À l'international, un travail conjoint avec l'Agence bibliographique de l'enseignement supérieur (ABES) a permis de poursuivre le projet de transition au référentiel d'autorités français IdRef, en collaboration avec la fondation suisse RERO+. Plus largement, l'implication de Renouvaud dans la communauté des utilisateur·rices des solutions Ex Libris lui permet de contribuer à l'évolution de la plateforme cloud utilisée par les bibliothèques du réseau.

Proximité et accompagnement

L'innovation est une valeur forte du réseau. En 2023, des outils ont été créés ou mis à jour pour faciliter le travail des quelque 663 professionnel·les qui l'animent, dans le domaine des autorités, du catalogage ou encore du prêt. Côté formation, la Certification Renouvaud permet désormais à celles et ceux qui le souhaitent de valider leurs compétences dans le domaine des services aux usager·ères.

Ces évolutions techniques et métier seraient impossibles sans la dimension participative qui caractérise Renouvaud. L'investissement des professionnel·les dans les commissions techniques est irremplaçable, avec plus de 40 séances en 2023. Ces organes déterminent les pratiques métier et l'implémentation des outils techniques, en particulier des paramétrages de la plateforme cloud.

Amélioration continue des services

Le réseau permet l'accès à l'information documentaire de quelque 204'000 usager·ères. Ces dernier·ères ont

bénéficié en 2023 d'une amélioration continue de leur expérience sur l'outil de découverte Renouvaud, à partir des besoins recueillis lors d'enquêtes et sondages. Citons entre autres une différenciation plus marquée des interfaces de recherche existantes, la refonte des formulaires de pré-inscription permettant d'obtenir un compte Renouvaud, ou la possibilité pour les usager·ères académiques d'accéder à leur compte Renouvaud avec les identifiants Switch edu-ID. Le public ne s'y trompe pas, avec en 2023 plus de 2,5 millions de sessions de recherche dans le catalogue.

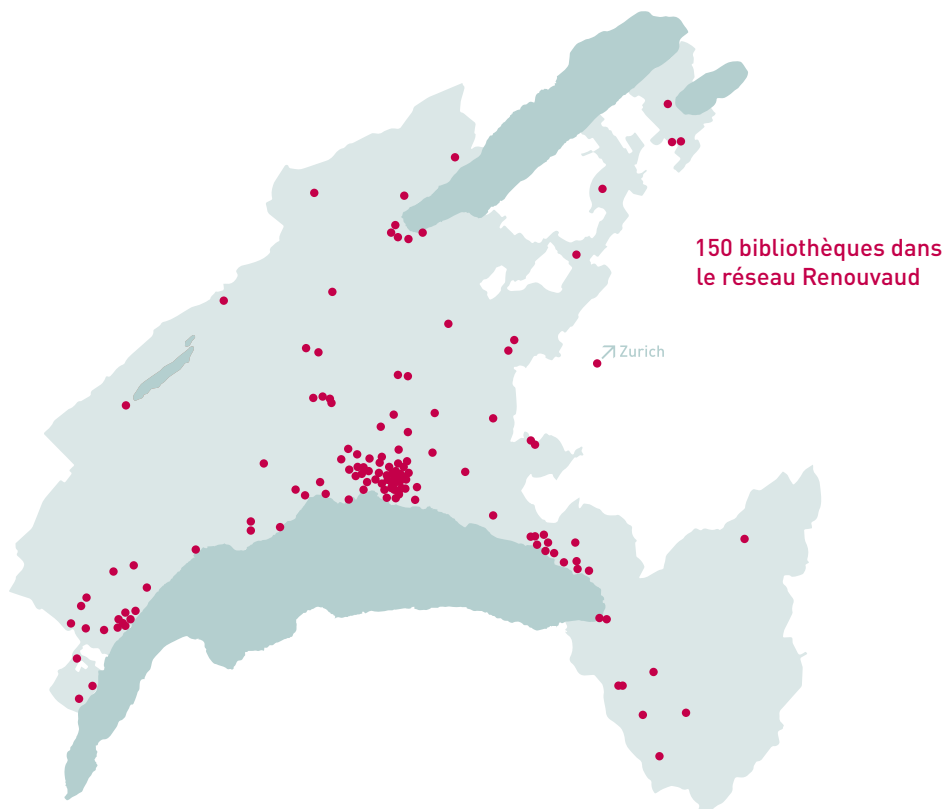
Un réseau en croissance constante

Ce dynamisme technique et l'attention portée aux besoins de la communauté rendent Renouvaud attractif : le réseau est passé en sept ans de 109 à 150 membres. En 2023, cinq bibliothèques l'ont rejoint, dont la bibliothèque de la Cinémathèque suisse ; sept autres sont en cours de migration. L'amélioration constante des processus et des outils permet de faciliter l'intégration d'une grande variété de fonds dans le catalogue. Réseau pluriel et en croissance, Renouvaud reste ouvert à l'adhésion de toute bibliothèque.

Perspectives

En 2024, le réseau entamera le processus de mise à jour de sa stratégie pour 2025-2030. Un des enjeux sera de préserver la dimension participative qui fait son dynamisme et la qualité des services qu'il propose. Comme par le passé, le réseau diversifiera les collaborations et partagera son expérience encore plus largement, grâce au lancement du blog Renouvaud.

Réseau à l'écoute de ses pairs, de ses membres et de ses publics, Renouvaud poursuit son parcours en alliant collaboration, proximité et innovation.



Articulé autour de trois organes, le modèle de gouvernance de Renouvaud permet un fonctionnement efficient et agile.

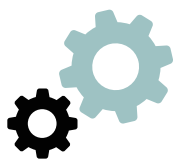
Le Conseil Renouvaud



Le Conseil Renouvaud est présidé par la directrice de la BCUL. Il est composé de représentant-es des différents types de bibliothèques du réseau et a pour mission de définir la stratégie et le développement du réseau.

Gouvernance & stratégie

La Coordination Renouvaud



La Coordination administre la plateforme permettant aux 150 bibliothèques du réseau d'accomplir leur mission. Elle leur apporte un soutien quotidien par le biais de formations et d'un support technique et métier, et anime le réseau en organisant des événements favorisant les échanges.

Administration système | Support technique & métier | Animation du réseau

Les commissions techniques



Les commissions techniques s'occupent des aspects bibliothéconomiques du réseau, par exemple de la définition des pratiques de catalogage ou d'indexation matière. Elles proposent des mesures d'amélioration qui favorisent la productivité des professionnel·les et améliorent la qualité des services pour les usager·ères.

Acquisitions | Autorités | Bulletinage | Catalogage | Prêt entre bibliothèques | Prêt | Outil de découverte | Ressources numériques | Commission des coordinateur·rices

renouvaud

Réseau vaudois
des bibliothèques



COORDINATION DES BIBLIOTHÈQUES SCOLAIRES

La Coordination des bibliothèques scolaires supervise les bibliothèques de la scolarité obligatoire, avec les directions concernées. Elle gère également les sites BCUL Provence et Renens, situés dans des gymnases, et collabore avec la Direction générale de l'enseignement postobligatoire.

Les formations délivrées sur les sites Renens et Provence sont devenues incontournables et occupent une place importante dans le parcours de formation des élèves. Des ateliers récréatifs, liés à la gestion des déchets et à l'expression artistique, ont été réalisés en collaboration avec des prestataires durant la pause de midi des gymnasiens. Ces moments ont été appréciés par les participants. La bibliothèque demeure un lieu d'étude, de détente, d'échanges et d'apprentissage pour les élèves. Les enjeux principaux pour la période à venir seront liés à l'élargissement des horaires d'ouverture de ces deux sites et à la mise en place du site BCUL dans le futur Gymnase de Crissier!

L'équipe de la Coordination a œuvré aux côtés de la Direction générale de l'enseignement obligatoire et de la pédagogie spécialisée et des autorités communales concernées en vue de la création et de la gestion des bibliothèques scolaires. Sur 93 établissements, 81 sont desservis. Le réseau des professionnels compte dorénavant plus de 150 personnes. Afin d'améliorer les conditions de travail de ces dernières, la Coordination a mis l'accent sur l'accueil et l'accompagnement des personnes nouvellement recrutées au moyen de deux ateliers spécifiques, de suivis individuels et de documentation.

Les échanges de pratiques entre collègues représentent un axe fort du développement du réseau, en parallèle à l'allégement des tâches administratives. Les professionnels partagent notamment les descriptifs de leurs animations et de leurs projets spécifiques sur un portail interne. Ce dernier recense également des modèles de documents, des procédures et des actualités. Les professionnels se sont approprié le forum interne pour échanger librement. L'objectif de ce portail, des rencontres et des ateliers est d'encourager la circulation

des bonnes idées, des innovations et des projets, de la manière la plus fluide possible au sein du réseau.

Le nombre de périodes d'animations pédagogiques et d'accueils de classes a augmenté par rapport à l'année précédente, ce qui est un signal très encourageant de l'utilisation des bibliothèques. Les 151 professionnels du réseau ont œuvré sans relâche pour favoriser, auprès des élèves et des enseignants, un accès à des ouvrages, à des informations et à des moments de qualité en bibliothèque.

La cellule Durabilité de la BCUL, pilotée par la Coordination des bibliothèques scolaires, est constituée de représentant·es de tous les services et sites de l'institution. Elle a pu proposer au Conseil de direction 33 actions en faveur de la durabilité. Ces mesures proviennent à la fois des résultats d'une analyse d'impact carbone de l'institution, d'autres démarches similaires réalisées dans des bibliothèques et de propositions de collaboratrices et collaborateurs de la BCUL. Ces mesures ayant été validées, elles sont en cours d'implémentation par les membres de la cellule. L'intérêt pour la démarche BCUL a été important aux niveaux régional et national: la Coordination des bibliothèques scolaires a eu l'opportunité de présenter les réflexions et travaux en cours dans un article *Bibliosuisse*, lors d'une rencontre de *BiblioVaud* et durant l'assemblée annuelle *Renouvaud*.



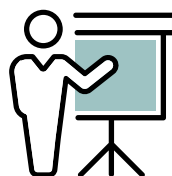
8'390
périodes d'animation



13'458
documents en moyenne
par bibliothèque



1
création de
bibliothèque scolaire



13
présentations et conférences
réalisées par la Coordination
des bibliothèques scolaires



109
formations données
sur les sites BCUL
Renens et Provence



1'625'519
prêts comptabilisés dans
les bibliothèques scolaires
DGE0 et mixtes

RELATIONS EXTÉRIEURES

La BCUL entretient des échanges multiples et continus avec ses partenaires suisses et européens. Ses collaborateur·rices partagent leurs réflexions avec les communautés universitaires et culturelles tout en nourrissant la discussion sur les thèmes et problématiques actuels.

Réseaux internationaux

Renforcées depuis plusieurs années par le recours aux nouveaux outils collaboratifs, les actions internationales de la BCUL se traduisent par de multiples échanges. La Bibliothèque participe à de nombreuses organisations et contribue à la réalisation d'objectifs variés, touchant notamment aux enjeux liés à la gouvernance de l'information numérique, à la science ouverte et à l'intégration de l'intelligence artificielle dans le monde de l'éducation et de la recherche. Au cours de l'année 2023, avec la pleine détente des contraintes sanitaires et la reprise d'une activité de colloques et de congrès proche de la normale, des collaborateur·rices de la Bibliothèque ont pu participer à différents événements professionnels internationaux.

Présidente honoraire de la Ligue des bibliothèques européennes de recherche (LIBER), la directrice participe à l'European Division de l'International Federation of Library associations (IFLA) où elle s'occupe des questions liées à l'avancement de l'*Open Science* en Europe. Elle est intervenue à plusieurs reprises dans des conférences sur le développement du machine learning, de l'IA et de la place de la réalité augmentée dans le monde des bibliothèques. L'apport de ces nombreux échanges est extrêmement précieux pour l'ensemble des discussions incombant au Conseil de direction, de l'administration générale aux débats de fonds sur les orientations stratégiques de la BCUL.

Preuve de sa pleine intégration dans le réseau international des bibliothèques de recherche, la BCUL s'est en outre vue confiée l'organisation de la 54^e Conférence annuelle LIBER qui se tiendra à Lausanne en 2025.

Partenariats suisses

La BCUL conduit une politique active de coopération avec les bibliothèques en Suisse. Elle est au cœur d'un réseau dense de partenaires, d'institutions et de publics. Elle est représentée dans tous les organes de travail en lien avec son environnement professionnel, tels que Swiss Library Network for Education and Research (SLINER), Swiss Library Service Platform (SLSP), la Conférence suisse des bibliothèques cantonales (CSBC), Bibliosuisse, l'Association des bibliothèques juridiques suisses (ABJS) ou encore l'Association des bibliothèques vaudoises de lecture publique (Bibliovaud). Elle représente aussi les bibliothèques universitaires suisses au sein du Conseil de fondation SWITCH. La BCUL joue en outre un rôle prépondérant dans la coopération entre les établissements situés sur le territoire cantonal, notamment en assurant une coordination métier au niveau des bibliothèques scolaires et le pilotage du réseau Renouvaud.

Les activités de formation et de recherche

Les liens entretenus avec l'UNIL sont essentiels et se déclinent de différentes manières. À côté des rencontres mensuelles entre les directions, les bibliothécaires travaillent en étroite collaboration avec la communauté universitaire. L'accompagnement des étudiant·es, chercheur·ses et enseignant·es est continu, de l'accueil aux formations, de l'orientation à l'organisation de rencontres scientifiques (*Machine Learning Café*, ateliers *Citizen Science* et durabilité, etc.). L'élargissement des outils de recherche contribue à cet effort, avec le perfectionnement des plateformes existantes qui recensent et mettent à disposition des milliers de notices et de documents. Ce faisant, la BCUL continue de s'imposer comme un acteur important de l'écosystème de la donnée ouverte sur le Web.



Conclusion | 6

CONCLUSION

Comment l'une des plus grandes bibliothèques académiques suisses, qui assure plus de 24 millions de transactions numériques avec ses utilisateur·rices chaque année, peut-elle continuer à innover et à progresser dans sa transformation numérique? C'est l'une des questions auxquelles la BCUL doit répondre dans les années à venir afin de fournir des services optimaux dans les nouveaux espaces qui lui seront attribués sur le campus de Dorigny.

La vaste étendue des collections patrimoniales, qu'elles soient imprimées ou numériques, pose un défi en termes de visibilité et de navigabilité. La BCUL a lancé d'ambitieux projets dans ce domaine, qui devraient aboutir avec l'ouverture de l'Unithèque étendue. La formation continue intensive du personnel, 'en présentiel ou en autoformation, restera essentielle dans ce contexte.

Paradoxalement, la tendance globale à la numérisation de la société entraîne une demande croissante de nos publics pour des espaces accueillants. Les sites de la BCUL doivent donc devenir de véritables lieux de vie, où il est agréable de créer, de travailler, de s'informer, de se détendre, et de rencontrer autrui dans un environnement propice à la recherche scientifique, à l'échange et au débat démocratique.

Les années 2024-2025 s'annoncent donc très chargées pour la BCUL, qui poursuit ses réflexions et ses projets afin de répondre aux besoins de services et d'espaces, alors que son plus grand site, l'Unithèque, sera partiellement indisponible. En effet, au cours de ces deux années, les services de l'Unithèque seront affectés par certaines restrictions, les équipes étant mobilisées par les déménagements, la réorganisation et le déploiement des collections dans l'extension, avant de pouvoir rouvrir le nouvel espace unifié avec l'existant dès 2026.



COMPTES 2023

Le grand conseil a voté en décembre 2022 un budget 2023 de CHF 18.9 millions, dont CHF 15.6 millions pour les charges de personnel (rubriques 30), de CHF 11.6 millions pour les autres charges (rubriques 31) et des revenus de CHF 8.2 millions.

Les sources de financement de ce budget sont multiples :

- Fonds de l'État,
- Fonds des acquisitions de l'Université de Lausanne
- Fonds de la Bibliothèque cantonale et universitaire
- Fonds de coordination RERO

Acquisitions documentaires

Pour l'acquisition des documents, sur un montant reçu en 2023 de CHF 0.9 million à partir du budget ordinaire (rubrique 3119 « Achats pour collection et musées ») et CHF 6.9 millions de contributions aux acquisitions en provenance de l'Université de Lausanne et de la HEP, CHF 7.4 millions ont été dépensés. Par ailleurs, un montant de CHF 0.1 million, correspondant à des ressources numériques a été refacturé.

L'écart de dépenses (non-dépensé de CHF 419'528) provient essentiellement des publications en séries (non-dépensé de CHF 152'291) et des Ressources électroniques (non dépensé de 158'442).

Autres rubriques de charges (30-31)

Le non-dépensé s'élève, sur les rubriques des charges de personnel et de fonctionnement (30+31 hors acquisitions cf. point ci-dessus) au total à CHF 346'685 et provient essentiellement :

- de la rubrique « Salaires du personnel auxiliaires » pour 91'692, ainsi que les rubriques de charges sociales afférentes,
- des rubriques « Formation et perfectionnement du personnel » pour 47'917 et « Personnel en formation » pour 64'621,
- de la rubrique « Matériel de bureau » pour 53'858,
- de la rubrique « Honoraires, conseillers externes » avec un non-dépensé de CHF 42'655.

Rubriques de recettes (4)

Les rubriques de recettes montrent un écart négatif de CHF 563'977 par rapport au budget.

Compte tenu d'un niveau moindre que prévu des dépenses d'acquisitions, le prélèvement dans le capital de réserve du fonds des acquisitions de l'UNIL, prévu initialement au budget 2023 à 1'000'000, a été limité à 668'367 (-331'633).

À noter également que les refacturations internes au sein de l'État, relatives à des prestations utilisées par la BCU Lausanne et financées par d'autres services de l'État, ont été inférieures de 274'130 au montant budgété.

Budget 2024

Le budget 2024 établi au printemps 2023 a été accepté par le Grand Conseil en décembre 2023.

Le Conseil d'État a maintenu une politique budgétaire visant à contenir les charges.

En conséquence, l'intégralité des besoins/projets nouveaux n'ont pas obtenu le financement sollicité.

**BCU CONSOLIDÉ : FONDS DE L'ÉTAT (1000) + FONDS DES ACQUISITIONS UNIL (3032)
+ FONDS DE LA BCU (3018) + FONDS DE COORDINATION RERO (2010)**

N° [MCH2]	N° LONG [MCH2]	Libellé [MCH2]	Comptes 2023	Budget 2023	Comptes 2022
3010	3010000000	Salaires du personnel administratif et d'exploitation	11 757 785	11 704 200	11 167 695
3010	3010000900	Remboursement d'APG pour service militaire ou protection civile pour le personnel administratif et d'exploitation	-2 491	0	-3 207
3010	3010000910	Remboursement d'APG pour congé maternité pour le personnel administratif et d'exploitation	-15 434	0	-50 260
3010	3010000920	Remboursement d'indemnités journalières des assurances maladie et accidents pour le personnel administratif et d'exploitation	-33 758	0	-58 848
3010	3010000930	Remboursement d'indemnités de l'assurance invalidité pour le personnel administratif et d'exploitation	-2 396	0	0
3030	3030000000	Salaires du personnel auxiliaire / occasionnel	788 308	880 000	915 188
3030	3030000030	Personnel en formation	88 379	153 000	93 005
3030	3030000920	Remboursement d'indemnités journalières des assurances maladie et accidents pour le personnel auxiliaire	0	0	-491
3030	3030000020	Personnel astreint au service civil (PASC) et Programme d'Emploi Temporaire sous LACI (PET)	19 016	23 000	18 742
3030	3030000900	Remboursement d'APG pour service militaire ou protection civile pour le personnel auxiliaire	-424	0	-531
3049	3049000000	Autres Indemnités	41 440	44 000	40 141
3050	3050000010	Cotisations patronales AVS, APG, AC, frais administratifs pour le personnel administratif et d'exploitation	768 071	762 600	723 444
3050	3050000040	Cotisations patronales AVS, APG, AC, frais administratifs pour le personnel occasionnel	57 297	82 200	65 347
3052	3052000010	Cotisations patronales aux caisses de pension pour le personnel administratif et d'exploitation	1 370 757	1 370 600	1 310 924
3052	3052000040	Cotisations patronales aux caisses de pension pour le personnel occasionnel	38 406	42 000	54 053

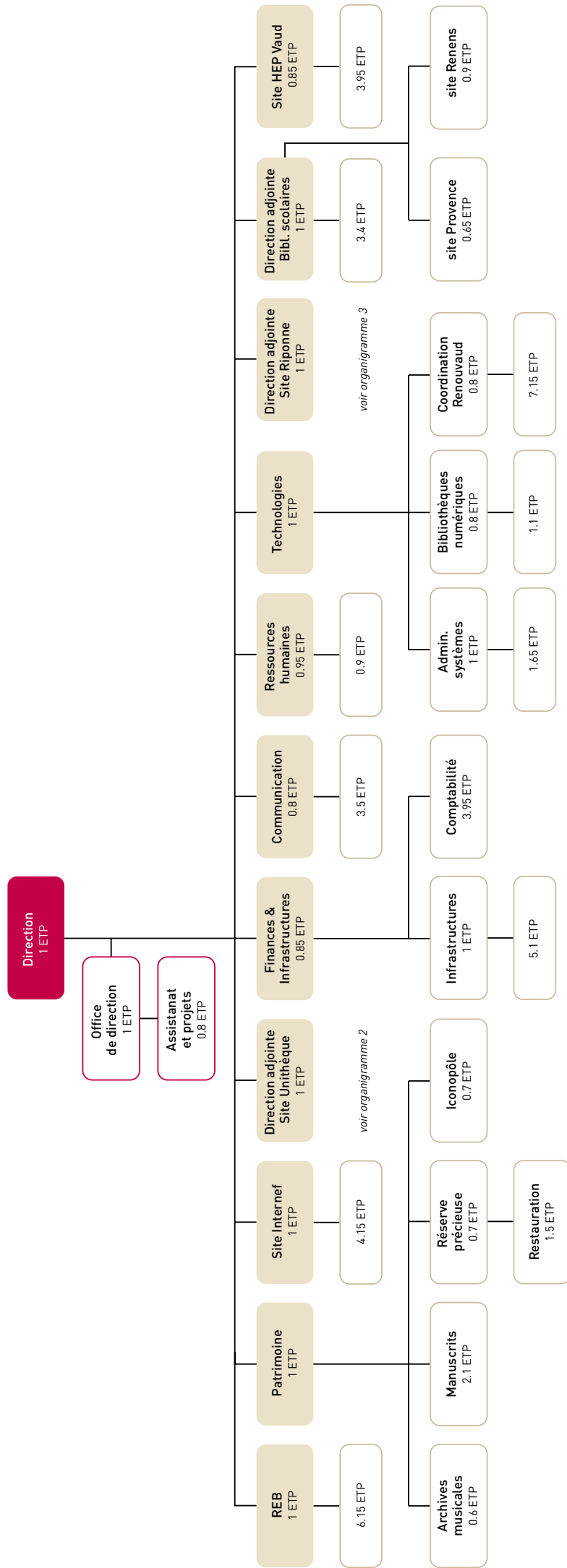
N° (MCH2)	N° LONG (MCH2)	Libellé (MCH2)	Comptes 2023	Budget 2023	Comptes 2022
3053	3053000010	Cotisations patronales aux assurances-accidents pour le personnel administratif et d'exploitation	18 514	18 600	17 571
3053	3053000040	Cotisations patronales aux assurances-accidents pour le personnel occasionnel	1 962	500	2 245
3054	3054000010	Cotisations patronales aux caisses d'allocation familiale pour le personnel administratif et d'exploitation	311 316	324 500	306 614
3054	3054000040	Cotisations patronales aux caisses d'allocation familiale pour le personnel occasionnel	23 165	7 800	27 659
3059	3059000010	Cotisations patronales PC Famille-Rente pont pour le personnel administratif et d'exploitation	7 055	7 000	6 700
3059	3059000040	Cotisations patronales PC Famille-Rente pont pour le personnel occasionnel	523	200	603
3090	3090000000	Formation et perfectionnement du personnel	67 083	115 000	74 700
3099	3099000000	Autres charges de personnel	17 900	23 000	21 021
30		Dépenses de personnel	15 322 475	15 558 200	14 732 315
3100	3100000000	Matériel de bureau	142 472	199 600	164 212
3101	3101000000	Matières premières et fournitures	13 487	0	0
3101	3101000010	Fournitures pour les véhicules, carburants	3 510	7 000	3 905
3101	3101000030	Produits et fournitures de nettoyage	1 971	0	2 969
3102	3102000000	Imprimés, publications	671 748	678 000	568 897
3103	3103000000	Littérature spécialisée, magazines	2 503	3 600	2 699
3104	3104000000	Matériel didactique	4 701	0	0
3106	3106000000	Matériel médical et de laboratoire	1 507	0	0
3110	3110000000	Mobilier et équipements de bureau	172 600	20 200	27 405
3110	3110000100	Mobilier pour l'enseignement	31 033	210 600	97 405
3110	3110000200	Mobilier et équipements pour d'autres locaux	189	0	12 062
3111	3111000000	Machines, appareils et véhicules	25 466	0	3 377
3111	3111000100	Matériel spécialisé d'enseignement et de recherche	369	13 000	11 836

N° (MCH2)	N° LONG (MCH2)	Libellé (MCH2)	Comptes 2023	Budget 2023	Comptes 2022
3112	3112000000	Vêtements, linge, rideaux	1 542	0	0
3113	3113000000	Matériel informatique	3 205	0	0
3119	3119000000	Collections	7 379 872	7 799 400	7 239 209
3120	3120000050	Taxes d'élimination	7 076	9 000	4 760
3130	3130000000	Frais de port	76 057	74 000	55 542
3130	3130000010	Frais de CCP	94	200	131
3130	3130000020	Frais bancaires	2 189	2 000	2 340
3130	3130000030	Frais de téléphone	12 326	21 900	20 011
3130	3130000050	Frais de représentation	14 598	13 000	14 589
3130	3130000090	Frais de contentieux et de poursuites	0	500	0
3130	3130000110	Cotisations à des associations ou institutions	19 572	18 000	18 744
3130	3130000120	Frais de nettoyage facturés par des tiers	99 404	97 000	81 648
3130	3130000130	Frais de surveillance	0	500	0
3130	3130000150	Rémunération des intervenants extérieurs indépendants au sens de l'AVS	58 028	50 000	54 062
3130	3130000160	Frais de transports effectués par des tiers	26 919	12 000	8 679
3132	3132000000	Honoraires Conseillers externes, experts, spécialistes, etc.	737 854	796 000	752 163
3133	3133000000	Charges d'utilisations informatiques	1 207 545	1 250 600	1 143 780
3134	3134000000	Primes d'assurances choses	375	1 000	469
3137	3137000020	Autres impôts et taxes	15 581	8 400	8 291
3150	3150000000	Entretien du mobilier, des machines et appareils de bureau	5 293	4 500	3 079
3150	3150000010	Entretien du mobilier pour l'enseignement	2 308	5 000	0
3151	3151000000	Entretien de machines, de matériel d'exploitation et d'entretien	17 174	29 700	24 908
3151	3151000010	Entretien des véhicules et accessoires	3 417	5 000	4 871
3159	3159000000	Entretien d'autres biens meubles	34 010	40 000	52 625
3160	3160000000	Loyer et bail à ferme des biens-fonds	40 000	43 000	43 000
3161	3161000000	Loyers, frais d'utilisation des immobilisations	144 217	145 000	138 785
3169	3169000000	Autres loyers et frais d'utilisation	9 226	15 400	11 639

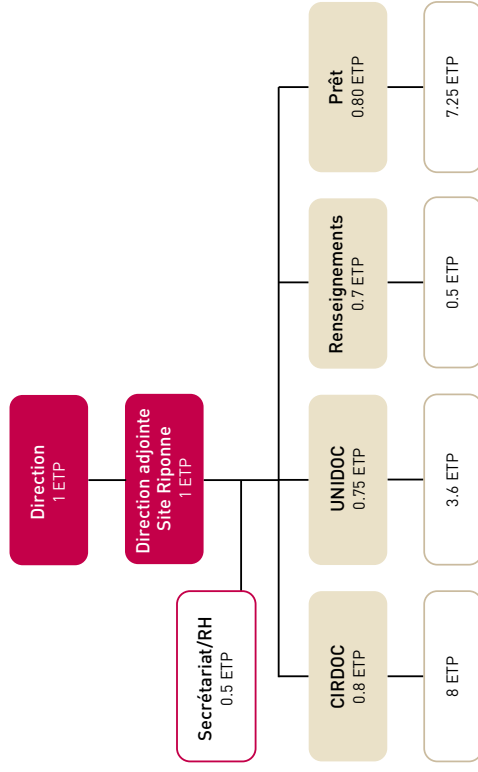
N° (MCH2)	N° LONG (MCH2)	Libellé (MCH2)	Comptes 2023	Budget 2023	Comptes 2022
3170	3170000000	Frais de transport et pour usage de véhicules privés	12 193	17 500	14 770
3170	3170000010	Frais de repas et d'hôtel	1 767	5 000	2 829
3180	3180000000	Réévaluations sur créances	5 717	0	-21 311
3181	3181000000	Pertes sur créance effectives	5 954	0	21 473
3199	3199000040	Autres charges d'exploitation	0	500	0
31		Biens, services, autres charges	11 015 067	11 596 100	10 595 850
3419	3419000100	Pertes de change sur monnaies étrangères	50 537	0	66 433
3440	3440000100	Pertes de change n/r	11	0	-32 415
3499	3499000010	Escompte (charges/ produits/pertes)	-2	0	-11
34-35		Autres Charges	50 545	0	34 007
		CHARGES *	26 388 087	27 154 300	25 362 173
4231	4231000000	Taxes de cours	-252 618	-260 000	-254 462
4250	4250000000	Ventes	-16 199	-15 000	-19 580
4260	4260000020	Remboursements de dommages au patrimoine	-13 985	-15 000	-8 609
4260	4260000050	Remboursement de tiers	-160 723	-95 200	-101 995
4260	4260000100	Retenue frais de téléphone	-1 500	-1 500	-1 500
4270	4270000000	Amendes	-90 439	-100 000	-94 397
4309	4309000000	Autres revenus d'exploitation	-17 961	-25 300	-22 183
4390	4390000000	Autres revenus	0	0	0
4419	4419000100	Gains de change	-6 949	0	-10 656
4440	4440000100	Gains de change n/r	-2 062	0	33 194
4510	4510000000	Prélèvements sur les financements spéciaux du capital propre	-12 319	0	-18 195
4511	4511000000	Prélèvements provenant de fonds, capital propre	-777 951	-1 130 500	-359 153
4634	4634000000	Subventions des entreprises publiques	-6 114 147	-6 114 200	-6 225 023
4910	4910000000	Imputations internes pour prestations de service	-217 670	-491 800	-370 807
		REVENUS	-7 684 523	-8 248 500	-7 453 367



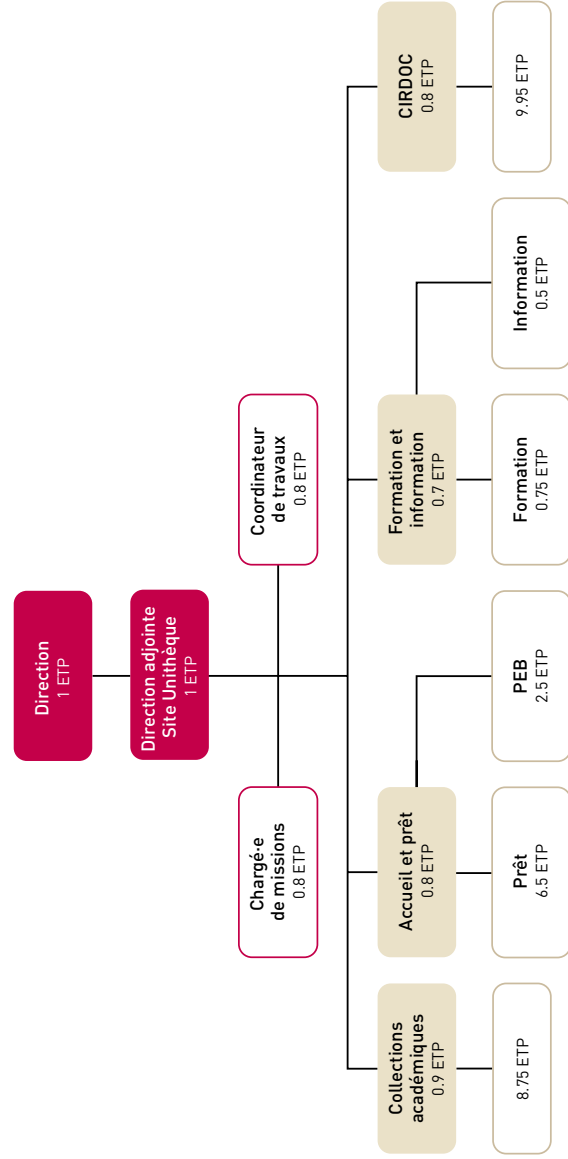
ORGANIGRAMMES



Organigramme 3



Organigramme 2



MISSIONS DE LA BCUL

La Bibliothèque cantonale et universitaire – Lausanne (BCUL) est une institution publique à vocation patrimoniale, culturelle et académique.

Six sites

Elle déploie ses activités sur six sites complémentaires où plus de 220 collaborateur·rices œuvrent au service de la communauté universitaire lausannoise et du grand public. Tandis que les sites Unithèque et Internef, à vocation académique, sont directement intégrés au campus de l'Université de Lausanne, le site Riponne est un rendez-vous incontournable de la vie culturelle lausannoise, au cœur du Palais de Rumine. Le site HEP Vaud s'adresse aux futurs enseignants et les sites de Renens et de Provence aux élèves des gymnases.

Organisation

La BCUL dépend du Service des affaires culturelles (SERAC) lui-même rattaché au Département de la culture, des infrastructures et des ressources humaines (DCIRH). Par la taille de ses collections, elle est l'une des plus grandes bibliothèques publiques et universitaires de Suisse. Son action s'inscrit dans un environnement pédagogique et informationnel en rapide mutation. En 1971, elle crée SIBIL, le premier système de catalogue informatisé de Suisse. En 2009, elle est la première dans le monde francophone à avoir numérisé ses ouvrages libres de droits pour y donner accès via son catalogue en ligne. Depuis 2013, le Canton a délégué à la BCUL la coordination des bibliothèques scolaires. Depuis 2016, la direction de la BCUL est chargée de la gestion stratégique et financière du réseau Renouvaud. Intégrée à la BCUL, la Coordination Renouvaud assure sa gestion bibliothéconomique.

Missions

Les missions de la BCUL sont définies dans les articles 30 et 32 de la loi du 8 avril 2014 sur le patrimoine mobilier et immatériel (LPMI). La BCUL acquiert la documentation intéressant la population en général, celle

nécessaire à l'étude des disciplines enseignées à l'Université de Lausanne, ainsi que la production documentaire et littéraire vaudoise, contribuant au rayonnement du canton de Vaud. Sa politique d'acquisition est libre de toutes contraintes idéologiques, politiques ou religieuses. Elle respecte le droit des auteur·es, conformément au Manifeste de l'UNESCO sur la bibliothèque publique. La BCUL accomplit une mission de coordination pour les bibliothèques scolaires et conserve la production documentaire locale dans son service de Dépôt légal. Elle constitue également un pôle d'excellence en bibliothéconomie actif sur les plans cantonal, national et international.

La BCUL fournit à ses usager·ères le plus large accès possible aux informations et aux documents pertinents, dans les meilleurs délais et au moindre coût. L'inscription est ouverte à tous·tes dès 14 ans et permet de consulter et d'emprunter des documents physiques et électroniques.

Outre les prestations d'une bibliothèque traditionnelle, la BCUL offre au public une large palette de services spécialisés adaptés à la demande, sous la responsabilité et avec l'appui de collaborateur·rices qualifié·es, ainsi qu'un riche programme d'événements culturels gratuits, axés sur l'échange et la découverte des collections de la Bibliothèque.

SITES BCUL



INDEX DES PRINCIPAUX SIGLES

BCUL	Bibliothèque cantonale et universitaire – Lausanne
COSADOCA	Consortium de sauvetage du patrimoine documentaire en cas de catastrophe
DABC	Dépôt et abri des biens culturels
DFJC	Département de la formation, de la jeunesse et de la culture
DGEO	Direction générale de l'enseignement obligatoire
DGEP	Direction générale de l'enseignement postobligatoire
HEP Vaud	Haute école pédagogique Vaud
LIBER	Ligue des bibliothèques européennes de recherche
SAGEFI	Service d'analyse et de gestion financière
SERAC	Service des affaires culturelles
SLSP	<i>Swiss Library Service Platform</i>
SPEV	Service du personnel de l'État de Vaud
UNIL	Université de Lausanne

CONTACTS

www.bcu-lausanne.ch

 facebook.com/bculausanne

 instagram.com/bculausanne

 [BCU lausanne](https://www.youtube.com/BCUlausanne)

BCU Lausanne
Site Unithèque
CH-1015 Lausanne
Prêt +41 21 692 47 99
question.bcu-lausanne.ch

BCU Lausanne
Site Internef
CH-1015 Lausanne
Prêt +41 21 692 48 83
question.bcu-lausanne.ch

BCU Lausanne
Site Riponne
Place de la Riponne 6
Case postale
CH-1014 Lausanne
Prêt +41 21 316 78 60
question.bcu-lausanne.ch

BCU Lausanne
Site Provence
Avenue de Provence 26-28
CH-1007 Lausanne
Prêt +41 21 316 09 73
question.bcu-lausanne.ch

BCU Lausanne
Site HEP Vaud
Avenue de Cour 33
CH-1014 Lausanne
question.bcu-lausanne.ch

BCU Lausanne
Site Renens
Av. du Silo 1
CH-1020 Renens
Prêt +41 21 338 00 28
question.bcu-lausanne.ch

BCU Lausanne
**Coordination des bibliothèques
scolaires vaudoises**
Place de la Riponne 6
Case postale
CH-1014 Lausanne
coordbs@bcu.unil.ch

BCU Lausanne
Coordination Renouvaud
Site Unithèque
CH-1015 Lausanne
coordvd@unil.ch

